



รายงานสถานการณ์ภัยแล้งและภัยพิบัติ ณ วันที่ 20 เมษายน 2558 และผลการปฏิบัติการฝนหลวงประจำวันที 19 เมษายน 2558

กลุ่มวิชาการปฏิบัติการฝนหลวง กองปฏิบัติการฝนหลวงกรมฝนหลวงและการบินเกษตร
royalrainmaking_academic@hotmail.com

สถานการณ์ภัยแล้งและภัยพิบัติ

๑ การคาดหมายพื้นที่ประสบภัยแล้ง

จังหวัดที่ได้รับผลกระทบภัยแล้งตามรายงานของกรมควบคุมและบรรเทาสาธารณภัย (ปภ.) ตั้งแต่วันที่ 20 ตุลาคม 2557 - ปัจจุบัน มีทั้งสิ้น 34 จังหวัด 211 อำเภอ 1,136 ตำบล 10,288 หมู่บ้าน (เปรียบเทียบกับทั่วประเทศ 74,965 หมู่บ้าน คิดเป็น 13.72%)

ภาค	รายชื่อจังหวัด(จำนวนอำเภอ) ที่ประกาศภัยแล้ง	จำนวนจังหวัดที่ประกาศภัยแล้ง (จังหวัด(อำเภอ))
เหนือ	เชียงใหม่(25), พิชณุโลก(9), แพร่(8), ตาก(6), พิจิตร(6), สุโขทัย(1), กำแพงเพชร(6), น่าน(1), ลำปาง(1)	9(63)
กลาง	นครสวรรค์(12), ชัยนาท(6), ลพบุรี(5), กาญจนบุรี(4), สระบุรี(10)	5(37)
ต.อ.เฉียงเหนือ	นครราชสีมา(23), ชัยภูมิ(7), ขอนแก่น(9+1), สกลนคร(4), อำนาจเจริญ(4), บุรีรัมย์(4), มหาสารคาม(1), กาฬสินธุ์(2), อุดรดิต์(2)	9(5)
ตะวันออก	จันทบุรี(9), ชลบุรี(1), สระแก้ว(9)	3(19)
ใต้	ราชบุรี(5), ประจวบคีรีขันธ์(2), ตรัง(10), สตูล(2), เพชรบุรี(4), นครศรีธรรมราช(6), กระบี่(3), พังงา(3)	8(35)
รวม จำนวนจังหวัด(อำเภอ+อำเภอที่เพิ่มเข้ามาวันนี้) ที่ประกาศภัยแล้ง		34(211)

ที่มา: กรมป้องกันและบรรเทาสาธารณภัย (ปภ.)

๑ พื้นที่ร้องขอฝน(ตั้งแต่วันที่1 มีนาคม 2558 - ปัจจุบัน)

ภาค	รายชื่อจังหวัด (จำนวนอำเภอ) ที่มีผู้ขอรับบริการ	จำนวนผู้ร้องขอฝน (ราย)
เหนือ	กำแพงเพชร(2),เชียงใหม่(3), ตาก(1), น่าน(1), พิจิตร(1), เพชรบูรณ์(4), แพร่(9), ลำปาง(1), ลำพูน(8), สุโขทัย(1), เชียงราย(18), แม่ฮ่องสอน(7), อุดรดิต์(2)	24
กลาง	กาญจนบุรี(2), ชัยนาท(3), นครสวรรค์(6), ลพบุรี(7), สุพรรณบุรี(4)	23
ตะวันออกเฉียงเหนือ	กาฬสินธุ์(1), ชัยภูมิ(2), นครราชสีมา(32), บุรีรัมย์(22), มหาสารคาม(2), ร้อยเอ็ด(20), ศรีสะเกษ(1), สุรินทร์(1), อำนาจเจริญ(1), อุดรธานี(32), ขอนแก่น(1)	19
ตะวันออก	จันทบุรี(2), ชลบุรี(1), ตราด(3),ปราจีนบุรี(9), ระยอง(3), สระแก้ว(9), ฉะเชิงเทรา(3)	32
ใต้	ชุมพร(6), ตรัง(1), นครศรีธรรมราช(23), นราธิวาส(5), ประจวบคีรีขันธ์(2), พังงา(2), เพชรบุรี(7), ระนอง(5), ราชบุรี(1), สุราษฎร์ธานี(10)	36
รวม	46 จังหวัด 286 อำเภอ	134

๑ สถานการณ์ภาวะหมอกควันในพื้นที่ภาคเหนือและจุดความร้อน (Hotspot)

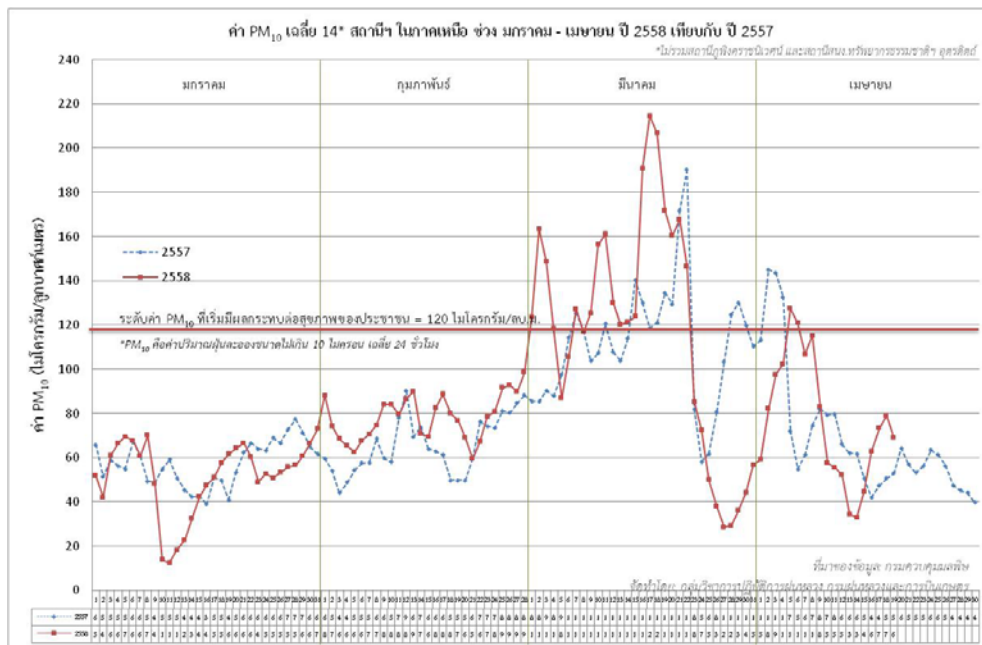
ตารางค่า PM₁₀ในพื้นที่ภาคเหนือ5 วันที่ผ่านมามีค่าดังนี้

จังหวัด	ชื่อสถานี	ค่า PM ₁₀ ¹					คุณภาพอากาศ
		15 เม.ย.	16 เม.ย.	17 เม.ย.	18 เม.ย.	19 เม.ย.	
เชียงราย	สนง.ทรัพยากรธรรมชาติและสิ่งแวดล้อม อ.เมือง	43	55	61	64	63	ปานกลาง
	สนง.สาธารณสุขอำเภอแม่สาย อ.แม่สาย	35	34	50	48	49	ปานกลาง
เชียงใหม่	ศาลากลางจังหวัดเชียงใหม่ อ.เมือง	42	56	69	67	63	ปานกลาง
	โรงเรียนยุพราชวิทยาลัย อ.เมือง	53	57	60	73	69	ปานกลาง
	พระตำหนักภูพิงคราชนิเวศน์* (Mobile)	-	-	19	17	17	ดี

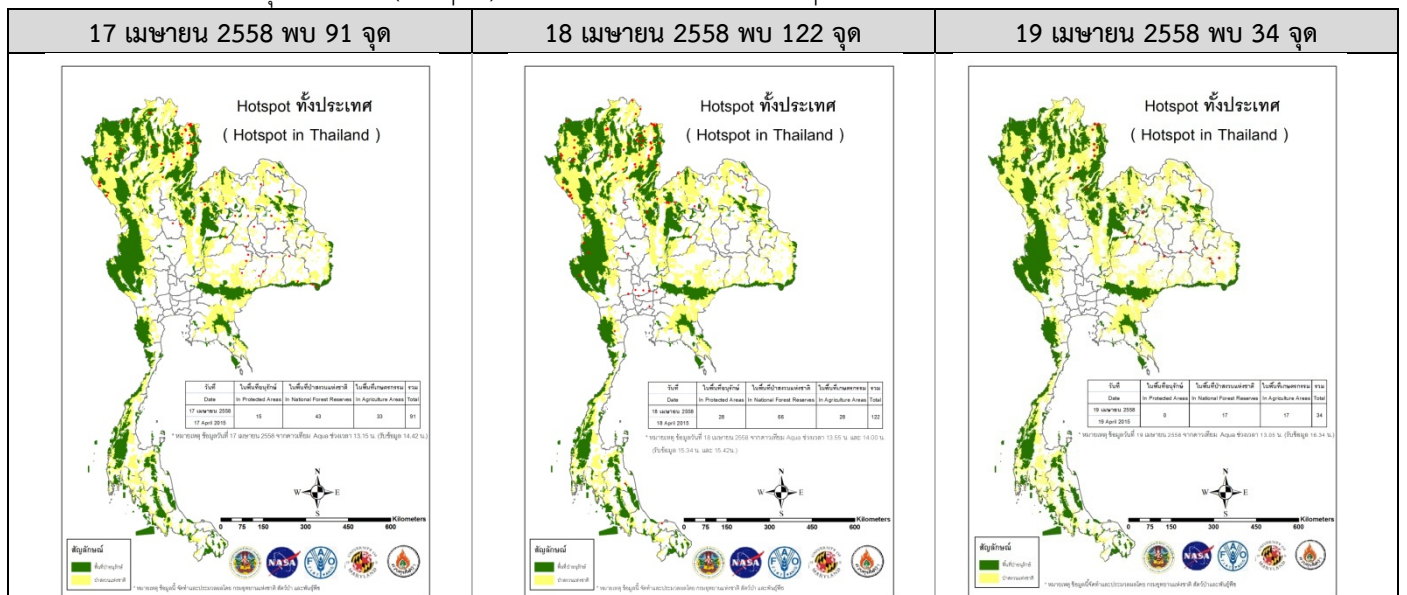
¹PM₁₀ คือ ปริมาณฝุ่นละอองขนาดไม่เกิน 10 ไมครอน มาตรฐานค่าเฉลี่ย 24 ชั่วโมง ต้องไม่เกิน 120 ไมโครกรัมต่อลูกบาศก์เมตร62

จังหวัด	ชื่อสถานี	ค่า PM ₁₀ ¹					คุณภาพอากาศ
		15 เม.ย.	16 เม.ย.	17 เม.ย.	18 เม.ย.	19 เม.ย.	
ลำปาง	สถานีอุตุนิยมวิทยาลำปาง อ.เมือง	46	62	93	91	71	ปานกลาง
	โรงพยาบาลส่งเสริมสุขภาพบ้านสบป่าด อ.แม่เมาะ	49	86	83	71	64	ปานกลาง
	โรงพยาบาลส่งเสริมสุขภาพบ้านท่าสี่ อ.แม่เมาะ	29	63	79	82	69	ปานกลาง
	การประปาส่วนภูมิภาคแม่เมาะ อ.แม่เมาะ	-	70	-	91	73	ปานกลาง
ลำพูน	สนามกีฬา อบจ.	39	44	50	67	60	ปานกลาง
แม่ฮ่องสอน	สนง.ทรัพยากรธรรมชาติและสิ่งแวดล้อม อ.เมือง	49	62	71	74	71	ปานกลาง
น่าน	สำนักงานเทศบาลเมืองน่าน อ.เมือง	44	55	79	104	87	ปานกลาง
แพร่	สถานีอุตุนิยมวิทยาแพร่ อ.เมือง	63	85	98	105	90	ปานกลาง
พะเยา	อุทยานการเรียนรู้กว๊านพะเยา อ.เมือง	45	62	80	93	70	ปานกลาง
ตาก	สถานีอุตุนิยมวิทยาแม่สอด อ.แม่สอด	68	88	80	76	67	ปานกลาง
อุตรดิตถ์	สนง.ทรัพยากรธรรมชาติและสิ่งแวดล้อม* (Mobile)	37	47	75	69	49	ปานกลาง
ค่า PM ₁₀ เฉลี่ย 14* สถานีในภาคเหนือ (*ไม่รวมสถานีทุกฟังก์ชันและสถานี สนง.ทรัพยากรธรรมชาติและสิ่งแวดล้อม อุตรดิตถ์)		45	63	73	79	69	

ที่มา: กรมควบคุมมลพิษ



แผนภาพแสดงจุดความร้อน (Hotspot) ในประเทศไทยจากดาวเทียม Aqua ระบบ MODIS



ที่มาแผนภาพ: ส่วนควบคุมไฟฟ้า กรมอุทยานสัตว์ป่าและพันธุ์พืช / รวบรวมโดย: กลุ่มวิชาการปฏิบัติการฝนหลวง กรมฝนหลวงและการบินเกษตร

๑ สถานการณ์ปริมาณน้ำเก็บกักในอ่างเก็บน้ำที่สำคัญ

ชื่ออ่างเก็บน้ำ	ความจุของอ่างที่ รณก. ² (ล้าน ลบ.ม.)	ปริมาณน้ำในอ่างฯ(%)					หมายเหตุ
		15 เม.ย.	16 เม.ย.	17 เม.ย.	18 เม.ย.	19 เม.ย.	
ภาคเหนือ							
- ภูมิพล(ตาก)	13,462	40	40	40	40	40	ระดับน้ำต่ำกว่า 50%
- สิริกิติ์(อุตรดิตถ์)	9,510	53	53	53	53	53	ระดับน้ำต่ำกว่า 60%
- แม่จัด(เชียงใหม่)	265	44	43	43	42	42	ระดับน้ำต่ำกว่า 50%
- แม่กวง(เชียงใหม่)	263	15	14	14	14	14	ระดับน้ำต่ำกว่า 20%
- กิวลม(ลำปาง)	106	38	37	37	36	36	ระดับน้ำต่ำกว่า 40%
- กิวคอง(ลำปาง)	170	36	36	36	35	35	ระดับน้ำต่ำกว่า 40%
- แควน้อย(พิษณุโลก)	939	34	34	34	33	33	ระดับน้ำต่ำกว่า 40%
ภาคตะวันออกเฉียงเหนือ							
- ห้วยหลวง(อุดรธานี)	135	27	27	27	27	27	ระดับน้ำต่ำกว่า 30%
- น้ำอูน(สกลนคร)	520	42	41	41	41	41	ระดับน้ำต่ำกว่า 50%
- น้ำพุง(สกลนคร)	166	31	31	31	31	31	ระดับน้ำต่ำกว่า 40%
- จุฬารามย์(ชัยภูมิ)	164	48	48	48	48	47	ระดับน้ำต่ำกว่า 50%
- อุบลรัตน์(ขอนแก่น)	2,431	38	39	38	38	38	ระดับน้ำต่ำกว่า 40%
- ลำปาว(กาฬสินธุ์)	1,980	28	27	27	27	27	ระดับน้ำต่ำกว่า 30%
- ลำตะคอง(นครราชสีมา)	314	35	35	35	35	35	ระดับน้ำต่ำกว่า 40%
- ลำพระเพลิง(นครราชสีมา)	110	23	23	23	23	23	ระดับน้ำต่ำกว่า 30%
- มูลบย(นครราชสีมา)	141	43	43	43	43	43	ระดับน้ำต่ำกว่า 50%
- ลำแะ(นครราชสีมา)	275	43	43	43	43	43	ระดับน้ำต่ำกว่า 50%
- ลำนางรอง(บุรีรัมย์)	121	55	55	55	55	55	ระดับน้ำต่ำกว่า 60%
- ลำปลายมาศ(นครราชสีมา)	98	53	53	52	52	52	ระดับน้ำต่ำกว่า 60%
ภาคกลาง							
- ป่าสัก(ลพบุรี)	960	32	32	31	31	30	ระดับน้ำต่ำกว่า 40%
- ทับเสลา(อุทัยธานี)	160	31	31	31	31	31	ระดับน้ำต่ำกว่า 40%
- กระเสียว(สุพรรณบุรี)	240	40	40	40	40	39	ระดับน้ำต่ำกว่า 40%
- ศรีนครินทร์(กาญจนบุรี)	17,745	70	70	70	70	70	-
- วชิราลงกรณ์(กาญจนบุรี)	8,860	49	49	48	48	48	ระดับน้ำต่ำกว่า 50%
ภาคตะวันออก							
- ชุนด่านฯ(นครนายก)	224	25	25	24	24	23	ระดับน้ำต่ำกว่า 30%
- คลองสิียด(ฉะเชิงเทรา)	420	22	21	21	21	21	ระดับน้ำต่ำกว่า 30%
- บางพระ(ชลบุรี)	117	36	36	36	36	36	ระดับน้ำต่ำกว่า 40%
- หนองปลาไหล(ระยอง)	164	59	59	59	59	57	ระดับน้ำต่ำกว่า 60%
- ประแสร์(ระยอง)	248	75	75	75	75	74	-
- พระปรัง (สระแก้ว)	97	36	35	35	34	33	ระดับน้ำต่ำกว่า 40%
- ดอกกราย (ระยอง)	71	28	28	28	28	27	ระดับน้ำต่ำกว่า 30%
- คลองพระพุทธ (จันทบุรี)	70	67	67	67	67	67	-
ภาคใต้							
- แก่งกระเจา(เพชรบุรี)	710	46	46	45	45	45	ระดับน้ำต่ำกว่า 50%
- ปรามบุรี(ประจวบคีรีขันธ์)	347	41	40	40	40	39	ระดับน้ำต่ำกว่า 40%
- รัชชประภา(สุราษฎร์ธานี)	5,639	75	75	75	75	74	-
- บางลา(ยะลา)	1,454	85	85	85	85	85	-

ที่มา: กรมชลประทาน

²รณก. = ระดับน้ำเก็บกัก

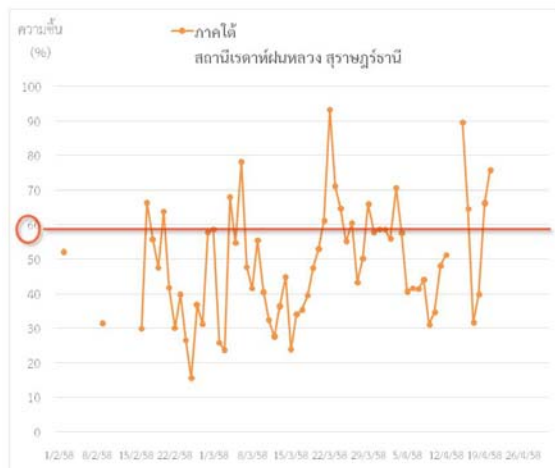
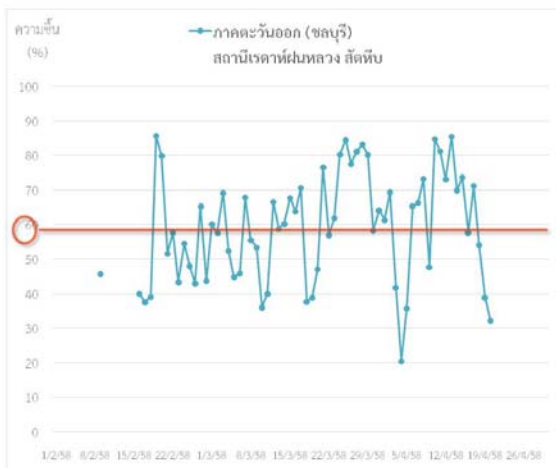
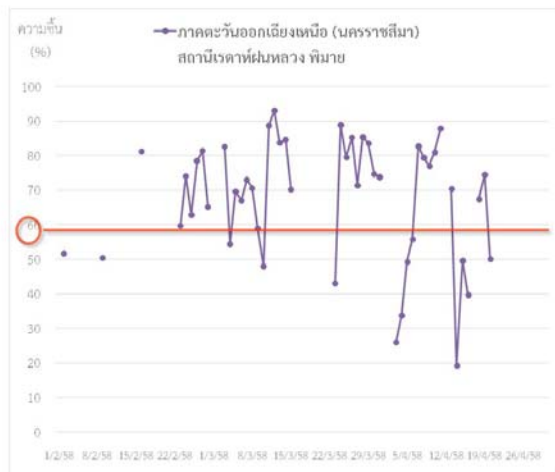
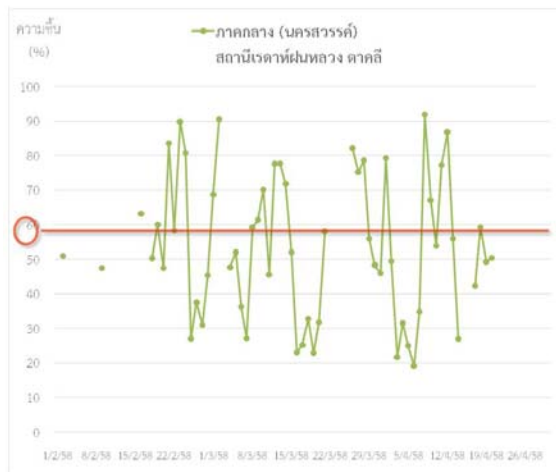
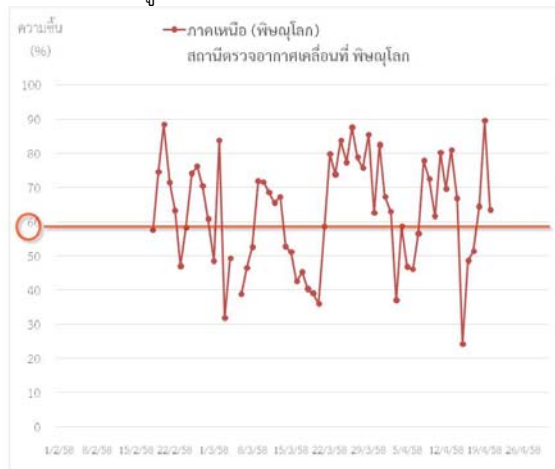
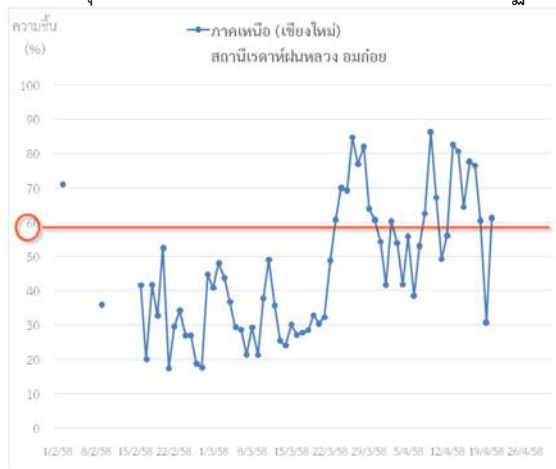
การสภาพอากาศและการพยากรณ์อากาศประจำวัน

๑ ข้อมูลความชื้นจากการตรวจอากาศชั้นบน (Sounding) ระยะความสูง 5,000 - 10,000 ฟุต

ภาค	สถานีตรวจอากาศ	ความชื้นสัมพัทธ์ (%)					หมายเหตุ
		16 เม.ย.	17 เม.ย.	18 เม.ย.	19 เม.ย.	20 เม.ย.	
ภาคเหนือ	สถานีเรดาร์ฝนหลวง อมก๋อย	77.7	76.6	60.5	30.8	61.3	-
	สถานีตรวจอากาศเคลื่อนที่ พิษณุโลก	48.5	51.4	64.4	89.5	63.4	-
ภาคกลาง	สถานีเรดาร์ฝนหลวง ตาคลี	-	42.3	59.3	49.2	50.4	-
ภาคตะวันออกเฉียงเหนือ	สถานีเรดาร์ฝนหลวง พิมาย	39.7	-	67.4	74.4	50.1	-
ภาคตะวันออก	สถานีเรดาร์ฝนหลวง สัตหีบ	57.7	71.1	54.0	38.9	32.3	-
ภาคใต้	สถานีเรดาร์ฝนหลวง สุราษฎร์ธานี	64.5	31.5	39.7	66.2	75.7	-

๑ กราฟแนวโน้มความชื้นอากาศชั้นบน (ระยะความสูง 5,000-10,000 ฟุต) ตั้งแต่วันที่ 2 กุมภาพันธ์ - ปัจจุบัน

หมายเหตุ: ระดับความชื้นสัมพัทธ์ที่เหมาะสมในการปฏิบัติการฝนหลวงควรสูงกว่าร้อยละ 60 ขึ้นไป



๑ การพยากรณ์อากาศและลักษณะอากาศทั่วไป ประจำวันที่ 20 เมษายน 2558

บริเวณความกดอากาศต่ำเนื่องจากความร้อนปกคลุมประเทศไทยตอนบน ทำให้บริเวณประเทศไทยมีอากาศร้อนโดยทั่วไป และมีอากาศร้อนจัดในหลายพื้นที่ ในบริเวณภาคเหนือ ภาคตะวันออกเฉียงเหนือ และภาคกลาง อนึ่ง บริเวณความกดอากาศสูงกำลังค่อนข้างแรงอีกระลอกหนึ่งจากประเทศจีน ได้เคลื่อนลงมาปกคลุมประเทศจีนตอนกลางแล้ว คาดว่าจะแผ่ลงมาปกคลุมประเทศไทยตอนบนและทะเลจีนใต้ ในช่วงวันที่ 21-24 เมษายน 2558 ในขณะที่ประเทศไทยตอนบนมีอากาศร้อนถึงร้อนจัด ลักษณะเช่นนี้ทำให้บริเวณภาคเหนือ ภาคตะวันออกเฉียงเหนือ ภาคกลาง และภาคตะวันออก จะมีพายุฤดูร้อนเกิดขึ้น โดยมีพายุฝนฟ้าคะนอง ลมกระโชกแรง และลูกเห็บตกได้บางพื้นที่ ขอให้ประชาชนระวังอันตรายจากพายุลมแรงที่จะเกิดขึ้น รวมถึงอยู่ห่างจากต้นไม้ใหญ่ ป้ายโฆษณา และสิ่งก่อสร้างที่ไม่แข็งแรงไว้ด้วย

๑ การพยากรณ์อากาศรายภาคและการวิเคราะห์สภาพอากาศในการปฏิบัติการฝนหลวง 7 วันข้างหน้า

ภาคเหนือ	
- พยากรณ์อากาศ	ในช่วงวันที่ 19-21 เม.ย. อากาศร้อนถึงร้อนจัดและมีฟ้าหลัวในตอนกลางวัน กับมีฝนบางแห่ง ร้อยละ 10 ของพื้นที่ ส่วนมากทางตอนล่างและด้านตะวันออกของภาค อุณหภูมิต่ำสุด 19-24 องศาเซลเซียส อุณหภูมิสูงสุด 35-41 องศาเซลเซียส ส่วนในช่วงวันที่ 22-25 เม.ย. มีพายุฝนฟ้าคะนองกระจาย ร้อยละ 40-60 ของพื้นที่ กับมีลมกระโชกแรงและมีลูกเห็บตกบางแห่งและอุณหภูมิจะลดลง อุณหภูมิต่ำสุด 18-23 องศาเซลเซียส อุณหภูมิสูงสุด 28-32 องศาเซลเซียส ลมตะวันตก ความเร็ว 10-30 กม./ชม.
- วิเคราะห์โอกาสปฏิบัติการฝนหลวง	วันที่ 20 เม.ย. ความกดอากาศต่ำเนื่องจากความร้อนปกคลุมประเทศไทยตอนบน ทำให้มีฝนลดลง อุณหภูมิจะสูงขึ้นกับมีฟ้าหลัวในตอนกลางวัน โอกาสในการปฏิบัติการทำฝนสำเร็จมีค่อนข้างต่ำ ส่วนในวันที่ 21-22 เม.ย. บริเวณความกดอากาศสูงกำลังค่อนข้างแรงจากประเทศจีนจะเริ่มแผ่ลงมาปกคลุมประเทศไทยตอนบน ทำให้มีโอกาสในการปฏิบัติการทำฝนได้เพิ่มขึ้น
ภาคกลาง	
- พยากรณ์อากาศ	ในช่วงวันที่ 19-20 เม.ย. อากาศร้อนถึงร้อนจัดและมีฟ้าหลัวในตอนกลางวัน กับมีฝนบางแห่ง ร้อยละ 10 ของพื้นที่ ส่วนมากทางด้านตะวันตกของภาค อุณหภูมิต่ำสุด 23-27 องศาเซลเซียส อุณหภูมิสูงสุด 35-41 องศาเซลเซียส ส่วนในช่วงวันที่ 21-25 เม.ย. มีพายุฝนฟ้าคะนองกระจาย ร้อยละ 40-60 ของพื้นที่ กับมีลมกระโชกแรงและมีลูกเห็บตกบางแห่งและอุณหภูมิจะลดลง อุณหภูมิต่ำสุด 21-26 องศาเซลเซียส อุณหภูมิสูงสุด 30-33 องศาเซลเซียส ลมตะวันออก ความเร็ว 15-30 กม./ชม.
- วิเคราะห์โอกาสปฏิบัติการฝนหลวง	คาดการณ์ว่าวันที่ 20-22เม.ย.วันที่ 20 จะมีอากาศร้อน กับท้องฟ้าหลัว และอาจมีฝนตกเล็กน้อยส่วนวันที่ 21-22 อาจเกิดฝนฟ้าคะนองและลมกระโชก บริเวณจังหวัดกาญจนบุรี อุทัยธานี นครสวรรค์ สระบุรี และลพบุรี
ภาค ต.อ.เฉียงเหนือ	
- พยากรณ์อากาศ	ในช่วงวันที่ 19-20 เม.ย. อากาศร้อนถึงร้อนจัดและมีฟ้าหลัวในตอนกลางวัน กับมีฝนบางแห่ง ร้อยละ 10 ของพื้นที่ ส่วนมากทางตอนบนของภาค อุณหภูมิต่ำสุด 21-24 องศาเซลเซียส อุณหภูมิสูงสุด 35-40 องศาเซลเซียส ส่วนในช่วงวันที่ 21-25 เม.ย. มีพายุฝนฟ้าคะนองกระจาย ร้อยละ 40-60 ของพื้นที่ กับมีลมกระโชกแรงและมีลูกเห็บตกบางแห่งและอุณหภูมิจะลดลง อุณหภูมิต่ำสุด 17-22 องศาเซลเซียส อุณหภูมิสูงสุด 27-32 องศาเซลเซียส ลมตะวันออก ความเร็ว 15-35 กม./ชม.
- วิเคราะห์โอกาสปฏิบัติการฝนหลวง	บริเวณความกดอากาศต่ำเนื่องจากความร้อนปกคลุมประเทศไทยตอนบน ลักษณะเช่นนี้ทำให้บริเวณดังกล่าวมีฝนลดลงและอุณหภูมิจะสูงขึ้นมีอากาศร้อนถึงร้อนจัดจากนั้นบริเวณความกดอากาศสูงกำลังค่อนข้างแรงจากประเทศจีนจะแผ่ลงมาปกคลุมประเทศไทยตอนบน ทำให้มีพายุฤดูร้อนเกิดขึ้น โดยมีลักษณะของพายุฝนฟ้าคะนองลักษณะอากาศเช่นนี้เอื้อต่อการปฏิบัติการฝนหลวง
ภาคตะวันออกเฉียงเหนือ	
- พยากรณ์อากาศ	ในช่วงวันที่ 19-21 เม.ย.อากาศร้อนและมีฟ้าหลัวในตอนกลางวัน กับมีฝนฟ้าคะนองบางแห่งร้อยละ 10 ของพื้นที่ ตามบริเวณชายฝั่ง อุณหภูมิต่ำสุด 23-27 องศาเซลเซียส อุณหภูมิสูงสุด 33-38 องศาเซลเซียส ลมตะวันออกเฉียงใต้ ความเร็ว 10-30 กม./ชม. ทะเลมีคลื่นสูงประมาณ 1 เมตร ส่วนในช่วงวันที่ 22-25 เม.ย. พายุฝนฟ้าคะนองกระจาย ร้อยละ 40-60 ของพื้นที่ กับมีลมกระโชกแรงบางแห่ง ลมตะวันออกเฉียงใต้ ความเร็ว 15-35 กม./ชม. ทะเลมีคลื่นสูงประมาณ 1 เมตร ห่างฝั่งคลื่นสูง 1-2 เมตร
- วิเคราะห์โอกาสปฏิบัติการฝนหลวง	ในช่วงวันที่ 20-22 เม.ย. บริเวณความกดอากาศต่ำเนื่องจากความร้อนปกคลุมประเทศไทยและลมตะวันออกเฉียงใต้พัดปกคลุมภาคตะวันออกเฉียงเหนือกำลังอ่อนลง ลักษณะเช่นนี้ทำให้ภาคตะวันออกเฉียงเหนือมีฝนลดลง และมีโอกาสปฏิบัติการฝนหลวงได้บางพื้นที่
ภาคใต้	
- พยากรณ์อากาศ (ภาคใต้ฝั่งตะวันออก)	ในช่วงวันที่ 19-21 เม.ย. มีเมฆบางส่วนกับมีฝนฟ้าคะนองบางแห่ง ร้อยละ 10 ของพื้นที่ อุณหภูมิต่ำสุด 20-26 องศาเซลเซียส อุณหภูมิสูงสุด 32-37 องศาเซลเซียส ส่วนในช่วงวันที่ 22-25 เม.ย. มีพายุฝนฟ้าคะนองกระจาย ร้อยละ 40-60 ของพื้นที่ กับมีลมกระโชกแรงบางแห่ง อุณหภูมิต่ำสุด 19-24 องศาเซลเซียส อุณหภูมิสูงสุด 28-33 องศาเซลเซียส ลมตะวันออก ความเร็ว 15-35 กม./ชม. ทะเลมีคลื่นสูง 1-2 เมตร บริเวณที่มีฝนฟ้าคะนองคลื่นสูงประมาณ 2 เมตร
- พยากรณ์อากาศ (ภาคใต้ฝั่งตะวันตก)	ในช่วงวันที่ 19-21 เม.ย. มีเมฆบางส่วนกับมีฝนฟ้าคะนองบางแห่ง ร้อยละ 10 ของพื้นที่ ส่วนในช่วงวันที่ 22-25 เม.ย. มีพายุฝนฟ้าคะนองกระจาย ร้อยละ 40-60 ของพื้นที่ กับมีลมกระโชกแรงบางแห่ง อุณหภูมิต่ำสุด 21-26 องศาเซลเซียส อุณหภูมิสูงสุด 30-37 องศาเซลเซียส ลมตะวันออก ความเร็ว 15-35 กม./ชม. ทะเลมีคลื่นสูงประมาณ 1 เมตร ห่างฝั่งคลื่นสูง 1-2 เมตร
- วิเคราะห์โอกาสปฏิบัติการฝนหลวง	อากาศร้อนในตอนกลางวัน และมีโอกาสเกิดการก่อตัวของกลุ่มเมฆบริเวณจังหวัดตราด พะเยบุรี ประจวบคีรีขันธ์ ชุมพร ระนอง สุราษฎร์ธานี พังงา ภูเก็ต ตรัง นครศรีธรรมราช พัทลุง สงขลา ทำให้มีโอกาสปฏิบัติการฝนหลวงได้

ที่มา: การพยากรณ์อากาศได้จากกรมอุตุนิยมวิทยา

การปฏิบัติการฝนหลวงประจำวันตามแผนป้องกันภัยพิบัติ 2558

๑ การปฏิบัติการฝนหลวงเพื่อบรรเทาปัญหาภัยแล้ง

ผลปฏิบัติการฝนหลวง ประจำวันที่ 19 เมษายน 2558							20 เม.ย. 58(10.00 น.)
ภาค - หน่วย ปฏิบัติการ	หน่วย ปฏิบัติการ (หน่วย)	เครื่องบิน ผล./ทอ. (ลำ)	จำนวน เที่ยวบิน (เที่ยว)	จำนวน ชั่วโมงบิน (ชั่วโมง)	ปริมาณการใช้ สารฝนหลวง (ตัน/นัด)	จังหวัดที่มีการรายงานฝนตก (จำนวนจังหวัด/อ่างเก็บน้ำเป้าหมาย)	การวางแผนประจำวัน
เหนือ	2	5/-	4	6:35	2.0/5	2/-	
- เชียงใหม่	1	Casa(2)	ไม่ปฏิบัติการฝนหลวง เนื่องจากอากาศทรงตัว และความชื้นสัมพัทธ์ในอากาศต่ำกว่าเกณฑ์				Stand By วิเคราะห์และติดตามสภาพอากาศ
- พิษณุโลก	1	Casa(1) Caravan(1) SKA(1)	4	6:35	2.0/5	ฝนตกเล็กน้อยบริเวณ จ.ตาก (อุ้มผาง) จ.กำแพงเพชร (คลองลาน ปางศิลาทอง)	พื้นที่เป้าหมายหวังผลหลัก พื้นที่การเกษตร จ.พิษณุโลก พิจิตร เพชรบูรณ์ ตาก สุโขทัย กำแพงเพชร อุตรดิตถ์
กลาง	2	4/-	4	6:15	3.4	2/-	
- ลพบุรี	1	Casa(2) (Casa1521 ครบ ซ่อม 100 ชม.)	2	3:05	2.0	ไม่มีฝนตก	Stand By วิเคราะห์และติดตามสภาพอากาศ
- กาญจนบุรี	1	Caravan(2)	2	3:10	1.4	มีฝนตกเล็กน้อย บริเวณ จ.กาญจนบุรี (บ่อพลอย) จ.อุทัยธานี (บ้านไร่)	Stand By วิเคราะห์และติดตามสภาพอากาศ
ต.อ.เฉียงเหนือ	2	2/3	0	0:00	0	-/-	
- ขอนแก่น	1	Casa(2)	ไม่ปฏิบัติการฝนหลวง เนื่องจากอากาศทรงตัว เมฆคิวมูลัสไม่พัฒนาตัวในพื้นที่เป้าหมาย				Stand By วิเคราะห์และติดตามสภาพอากาศ
- นครราชสีมา	1	BT(1) AU(2)	ไม่ปฏิบัติการฝนหลวง เนื่องจากอากาศทรงตัว กลุ่มเมฆพัฒนาตัวค่อนข้างช้า				Stand By วิเคราะห์และติดตามสภาพอากาศ
ตะวันออก	2	4/-	2	3:10	1.4	2/-	
- ระยอง	1	Caravan(2)	ไม่ปฏิบัติการฝนหลวง เนื่องจากอากาศมีสภาพทรงตัว และความชื้นสัมพัทธ์ในอากาศต่ำกว่าเกณฑ์ (ที่ระดับ 1,000 ฟุตขึ้นไป มีค่าต่ำกว่า 60%)				Stand By วิเคราะห์และติดตามสภาพอากาศ
- จันทบุรี	1	Caravan(2)	2	3:10	1.4	มีฝนตกเล็กน้อยบางพื้นที่ ของ จ.สระแก้ว (อรัญประเทศ) จ.จันทบุรี (เขาคิชฌกูฏ)	Stand By วิเคราะห์และติดตามสภาพอากาศ
ใต้	2	2/1	3	2:50	3.4	7/-	
- หัวหิน	1	Caravan(2)	2	1:40	1.4	มีฝนตกเล็กน้อยบริเวณ จ.ประจวบคีรีขันธ์ (หัวหิน) จ.เพชรบุรี(แก่งกระจาน หนองหญ้าปล้อง)	Stand By วิเคราะห์และติดตามสภาพอากาศ
- สุราษฎร์ธานี	1	BT(1)	1	1:10	2.0	มีฝนตกเล็กน้อยถึงปานกลาง บริเวณ จ. นครศรีธรรมราช (พิปูน ทุ่งใหญ่ พรหมคีรี ถ้ำ พรณราย) จ.สุราษฎร์ธานี (บ้านนาเดิม บ้าน นาสาร พนม ตาขุน กาญจนดิษฐ์) จ.กระบี่ (เขาพนม ปลายพระยา อ่าวลึก) จ.พังงา (กะปง ตะกั่วป่า) จ.ระนอง (กะเปอร์)	Stand By วิเคราะห์และติดตามสภาพอากาศ
รวม	10	17/4	13	18:50	10.2/5	13/-	

๑ โครงการการปฏิบัติการฝนหลวงเพื่อยับยั้งการเกิดพายุลูกเห็บ

วันที่	เครื่องบินทอ. (ลำ)	จำนวน เที่ยวบิน (เที่ยว)	จำนวน ชั่วโมงบิน (ชั่วโมง)	ชนิดสาร/ จำนวนพล (นัด)	พื้นที่เป้าหมาย	ผลการปฏิบัติการ	
19 เม.ย. 58	Alpha Jet (1)	ไม่ได้ปฏิบัติการเนื่องจากไม่มีกลุ่มเมฆที่เข้าเงื่อนไขในการปฏิบัติการทำฝนเมฆเย็น					

- กลุ่มวิชาการปฏิบัติการฝนหลวง กองปฏิบัติการฝนหลวง กรมฝนหลวงและการบินเกษตร -

๑